



**SOCIETÀ ITALIANA DI BUIATRIA – ORDINE MEDICI VETERINARI – IZS VENEZIE**

## **GIORNATA BUIATRICA SULLA GESTIONE SANITARIA NEGLI ALLEVAMENTI BOVINI DA CARNE**

**Situazione e prospettive dell'allevamento bovino da  
carne in Italia**

*Prof. Igino Andrighetto*

*Professore Ordinario Dipartimento di Scienze Animali Facoltà di Medicina Veterinaria  
Università degli Studi di Padova*

*Direttore Generale Istituto Zooprofilattico Sperimentale delle Venezie*

*Legnaro 28 ottobre 2008*

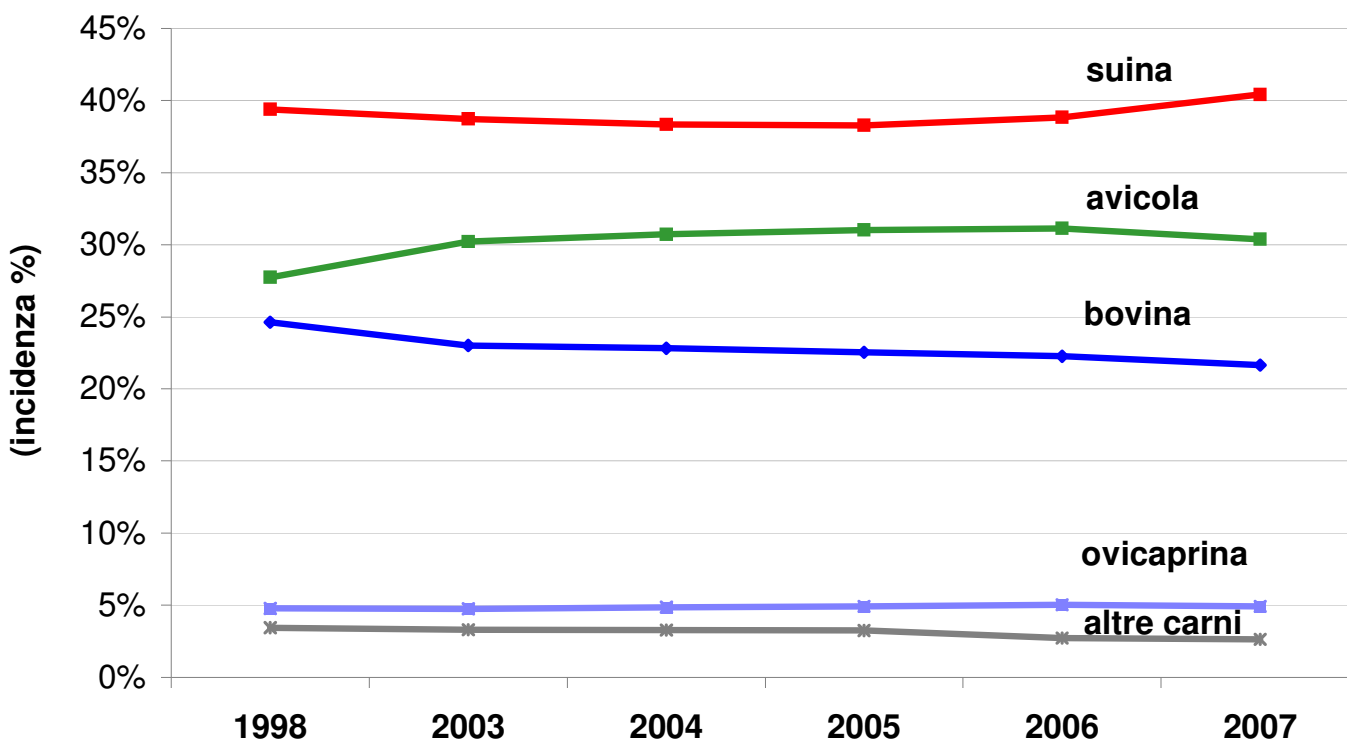


# Lo Scenario Internazionale

## *La produzione mondiale di carne*



La produzione di carne cresce del 27% in 10 anni ma... quella avicola del 39%, quella suina del 31%, quella bovina del 12%.





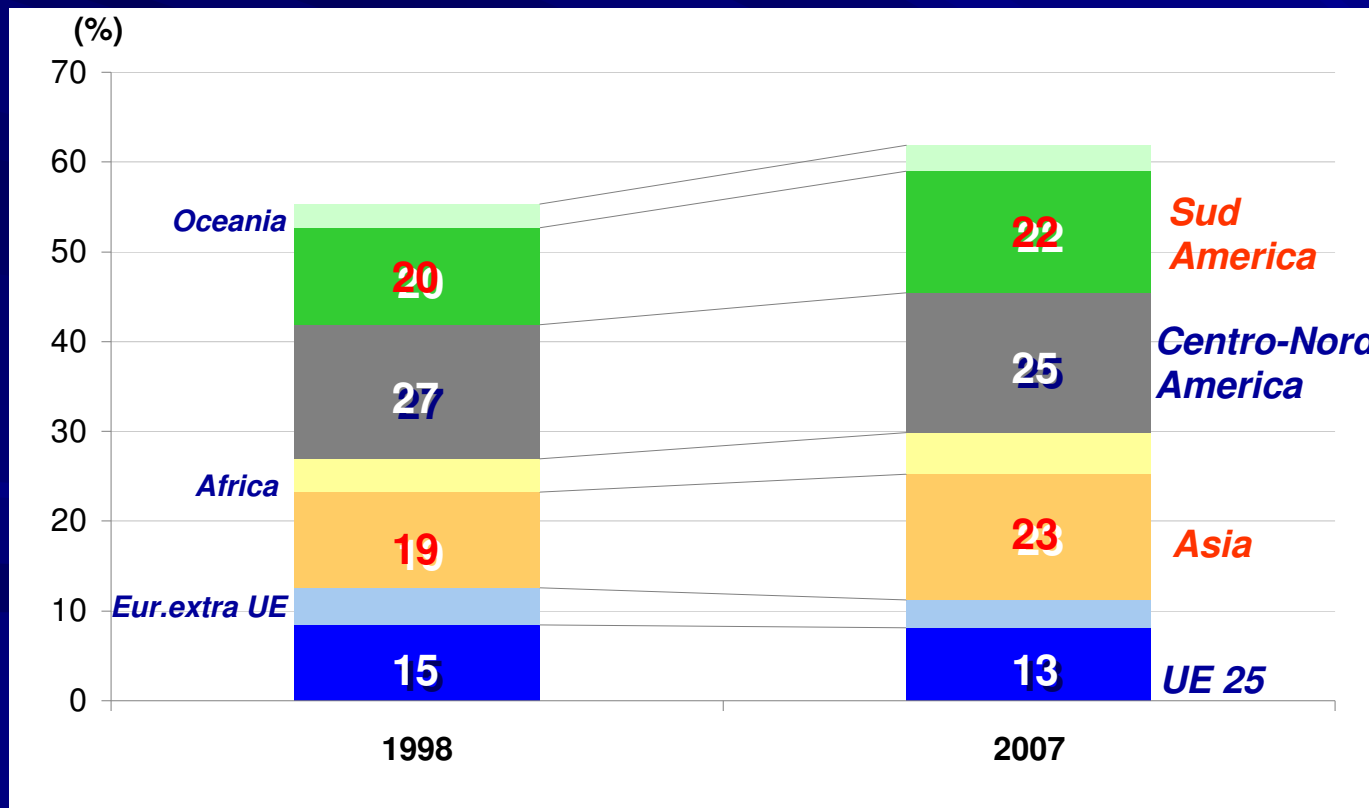
# Lo Scenario Internazionale

## La produzione mondiale di carne bovina



### Crescita dei paesi emergenti

La flessione del peso dell'UE (dal 15% al 13%) e dal Centro-Nord America (dal 27% al 25%) è assorbita dalla crescita dell'Asia (dal 19% al 23%) e del Sud America (dal 20% al 22%).





# Gli Scambi di Carne Bovina



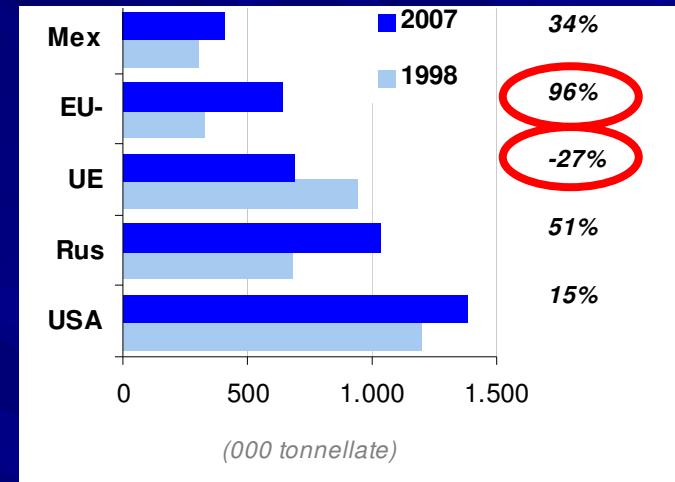
## Forte dinamicità nel mercato atlantico (Brasile, Argentina)

Si restringe il mercato di esportazione (5Pe:+15%),  
si allarga quello di importazione (5Pi:-18%)

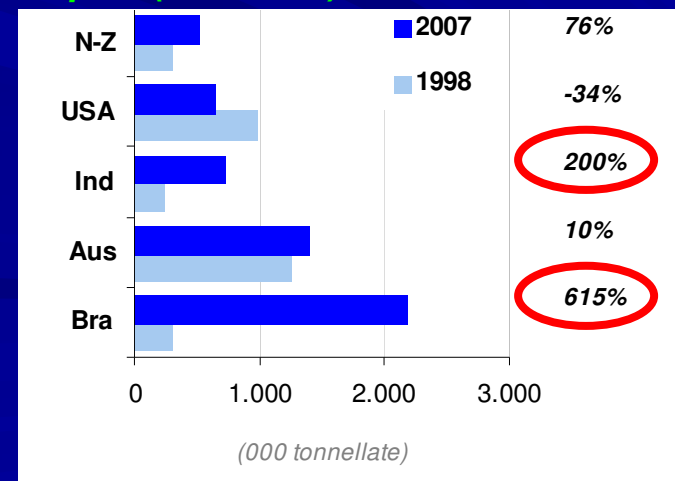


ISMEA

### Import (5Pi: 57%)



### Export (5Pe: 72%)





# Produzione interna lorda di carne bovina nei Paesi UE-25 (2002-2005)

| Paesi       | 2002  |       | 2003  |       | 2004  |       | 2005  |       |
|-------------|-------|-------|-------|-------|-------|-------|-------|-------|
|             | 000 t | %     | 000 t | %     | 000 t | %     | 000 t | %     |
| Francia     | 1.907 | 23,2  | 1.897 | 23,3  | 1.800 | 22,3  | 1.763 | 22,5  |
| Germania    | 1.385 | 16,9  | 1.296 | 15,9  | 1.320 | 16,3  | 1.195 | 15,3  |
| Italia      | 913   | 11,1  | 902   | 11,1  | 923   | 11,4  | 895   | 11,4  |
| Regno Unito | 683   | 8,3   | 683   | 8,4   | 693   | 8,6   | 710   | 9,1   |
| Spagna      | 634   | 7,7   | 664   | 8,2   | 674   | 8,3   | 676   | 8,6   |
| Irlanda     | 565   | 6,9   | 595   | 7,3   | 568   | 7,0   | 549   | 7,0   |
| UE-15       | 7.558 | 92,1  | 7.442 | 91,4  | 7.390 | 91,4  | 7.167 | 91,5  |
| Polonia     | 313   | 3,8   | 366   | 4,5   | 358   | 4,4   | 351   | 4,5   |
| UE-25       | 8.207 | 100,0 | 8.145 | 100,0 | 8.083 | 100,0 | 7.836 | 100,0 |



# Produzione della carne bovina in Italia

## Consumi, produzione e importazione di carne bovina (2004-2007)

|                                       | 2004         |              | 2005         |              | 2006         |              | 2007         |              |
|---------------------------------------|--------------|--------------|--------------|--------------|--------------|--------------|--------------|--------------|
|                                       | 000 t        | (%)          | 000 t        | (%)          | 000 t        | (%)          | 000 t        | (%)          |
| <b>Consumo di carne bovina</b>        | <b>1.408</b> |              | <b>1.416</b> | <b>100</b>   | <b>1.610</b> |              | <b>1.470</b> |              |
| <b>Produzione totale (peso morto)</b> | <b>1.145</b> | <b>100,0</b> | <b>1.102</b> | <b>100,0</b> | <b>1.110</b> | <b>100,0</b> | <b>1.123</b> | <b>100,0</b> |
| <b>Produzione interna lorda</b>       | <b>923</b>   | <b>80,6</b>  | <b>895</b>   | <b>81,2</b>  | <b>836</b>   | <b>75,3</b>  | <b>899</b>   | <b>80,0</b>  |
| <b>Macellazione bestiame estero</b>   | <b>222</b>   | <b>19,4</b>  | <b>207</b>   | <b>18,8</b>  | <b>274</b>   | <b>24,7</b>  | <b>224</b>   | <b>20,0</b>  |



# Macellazione di bovini in Italia (2004-2007)



|                   | 2004           |            | 2005           |            | 2006           |            | 2007           |            |
|-------------------|----------------|------------|----------------|------------|----------------|------------|----------------|------------|
|                   | Peso*<br>000 t | %          | Peso*<br>000 t | %          | Peso*<br>000 t | %          | Peso*<br>000 t | %          |
| Vitelli           | 141            | 12,3       | 142            | 12,9       | 142            | 12,8       | 146            | 13         |
| Vitelloni e manzi | 695            | 60,7       | 661            | 60,0       | 819            | 73,8       | 831            | 74         |
| Manze             | 150            | 13,1       | 145            | 13,2       |                |            |                |            |
| Buoi e tori       | 13             | 1,2        | 12             | 1,1        | 17             | 1,5        | 11             | 1          |
| Vacche            | 146            | 12,7       | 141            | 12,8       | 132            | 11,9       | 135            | 12         |
| <b>TOTALE</b>     | <b>1.145</b>   | <b>100</b> | <b>1.102</b>   | <b>100</b> | <b>1.110</b>   | <b>100</b> | <b>1.123</b>   | <b>100</b> |

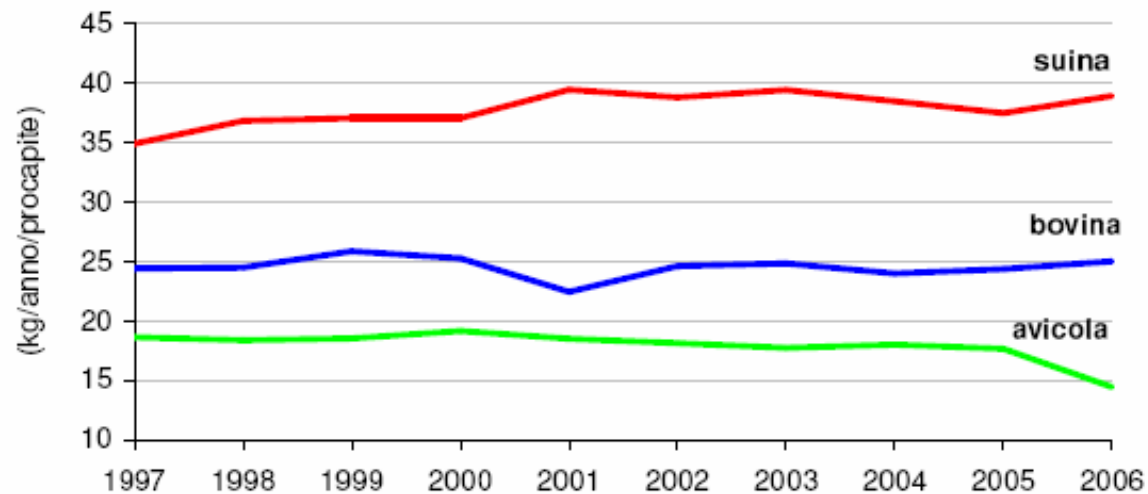
\* Peso morto



# Consumi procapite di carne bovina in Italia



|         | 2004 | 2005 | 2006 |
|---------|------|------|------|
| Kg/anno | 24,3 | 24,5 | 25,0 |







# Gli Scambi dell'UE

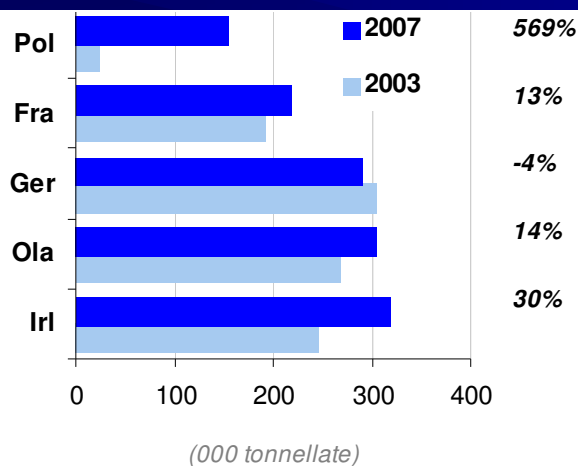
## Carne bovina fresca/refrigerata

### Irlanda e Italia consolidano l'offerta e la domanda UE

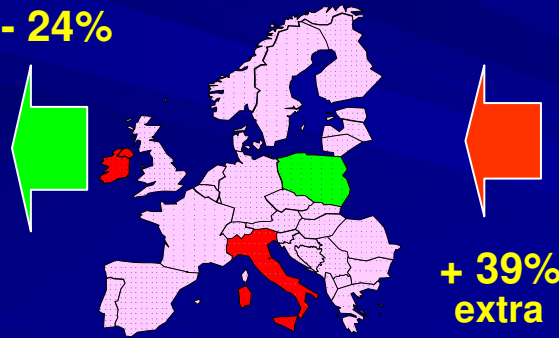
I  $\frac{3}{4}$  del mercato di imp/exp si concentrano in soli 6 paesi (l'Italia rappresenta il 22% della domanda UE-27).

Crescita degli scambi, soprattutto intra UE: la Polonia mostra una crescita eccezionale dell'export. L'export extra UE si riduce del 24%; l'import extra-UE cresce del 39%.

#### Export (5Pe: 73%) \*

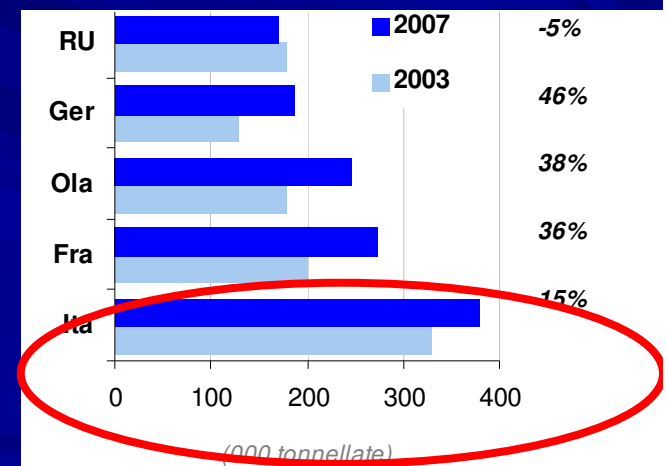


extra  
- 24%



+ 39%  
extra

#### Import (5Pi: 72%) \*\*



\* 5 paesi esportatori che in totale formano il 73% delle esportazioni

\*\* 5 paesi importatori che in totale formano il 72% delle importazioni



# Gli Scambi dell'Italia

## Alcuni indicatori di sintesi (1)

### Bovino: crescita dell'import di carne

Si riduce ulteriormente l'auto-provvigionamento: per ogni 10 kg di carne consumata 4 kg sono importati sotto forma di carne o animali da macello

.000 T.E.C.

|                            | 2003        | 2004        | 2005        | 2006        | 2007        |
|----------------------------|-------------|-------------|-------------|-------------|-------------|
| <b>Import animali vivi</b> | <b>234</b>  | <b>242</b>  | <b>241</b>  | <b>274</b>  | <b>224</b>  |
| <b>Export animali vivi</b> | <b>2</b>    | <b>3</b>    | <b>2</b>    | <b>3</b>    | <b>4</b>    |
| <b>Import carne/prep.</b>  | <b>441</b>  | <b>429</b>  | <b>465</b>  | <b>505</b>  | <b>485</b>  |
| <b>Export carne/ prep.</b> | <b>147</b>  | <b>182</b>  | <b>145</b>  | <b>144</b>  | <b>138</b>  |
| <b>Autoapprovvigionam.</b> | <b>63 %</b> | <b>65 %</b> | <b>61 %</b> | <b>57 %</b> | <b>61 %</b> |



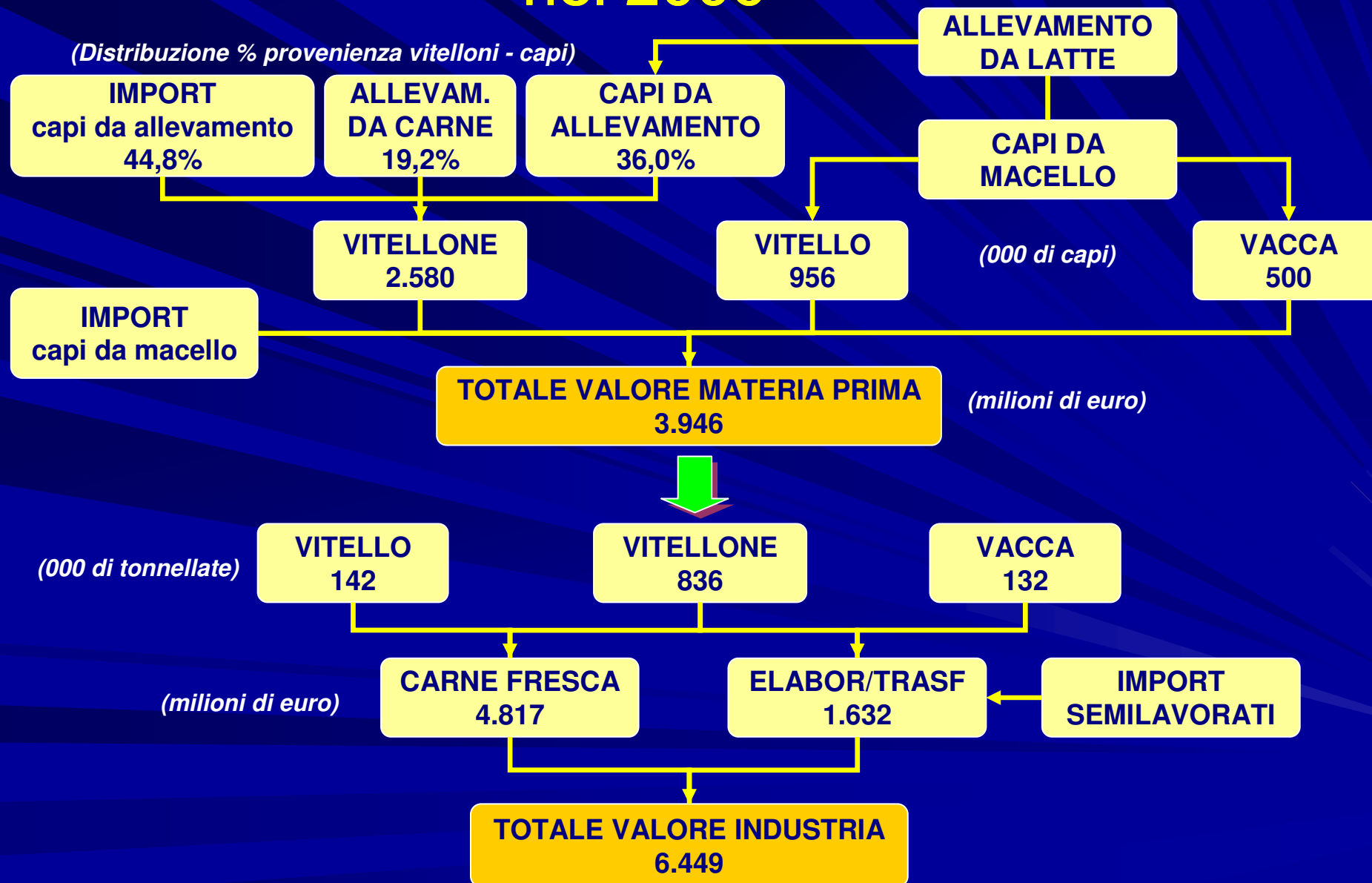
# Produzione della carne bovina

*Consumi, produzione e importazione di carne bovina in Italia (anno 2004)*

|   | 000 t        | %           |
|---|--------------|-------------|
| <b>CONSUMO DI CARNE BOVINA</b>  | <b>1.400</b> | <b>100</b>  |
| <b>Carne prodotta da vitelli nati in Italia e da vacche da riforma</b>            | <b>550</b>   | <b>39.3</b> |
| <b>Carne prodotta da vitelli importati da paesi esteri e ingrassati in Italia</b> | <b>500</b>   | <b>35.7</b> |
| <b>Carne importata</b>  | <b>450</b>   | <b>32.0</b> |



# Struttura della Filiera Bovina da Carne nel 2006





# Caratteristiche dei Capi da Ristallo

## Importazione Capi In Italia Divisi Per Categorie (2004-2005)



### Bovini da ristallo

|                                  | 2004             |            | 2005             |            |
|----------------------------------|------------------|------------|------------------|------------|
|                                  | n. capi          | %          | n. capi          | %          |
| <b>BOVINI DA RISTALLO</b>        | <b>1.293.952</b> | <b>100</b> | <b>1.120.724</b> | <b>100</b> |
| - fino 80 kg                     | 318.434          | 24,6       | 224.718          | 20,0       |
| - da 80 a 160 kg                 | 69.151           | 5,3        | 53.280           | 4,8        |
| - da 160 a 300 kg                | 226.726          | 17,5       | 193.099          | 17,2       |
| - Vitelloni e manze oltre 300 kg | 677.004          | 52,3       | 646.667          | 57,7       |

### Import di vacche

|                        | 2004             |              | 2005             |              | 2007             |              |
|------------------------|------------------|--------------|------------------|--------------|------------------|--------------|
|                        | n. capi          | %            | n. capi          | %            | n. capi          | %            |
| <b>Tot bovini vivi</b> | <b>1.488.674</b> |              | <b>1.334.696</b> |              | <b>1.229.484</b> |              |
| <b>Vacche</b>          | <b>2.637</b>     | <b>0,18%</b> | <b>2.930</b>     | <b>0,22%</b> | <b>5.254</b>     | <b>0.43%</b> |

L'incremento dell'import dei capi da ristallo che nel 2006 sono arrivati a 1,25 milioni, si è concentrato in particolare sui vitelli di oltre 300 chili di peso (broutards), saliti da 680 mila a 734 mila capi (+7.5% rispetto al 2005).



# Gli Scambi dell'Italia

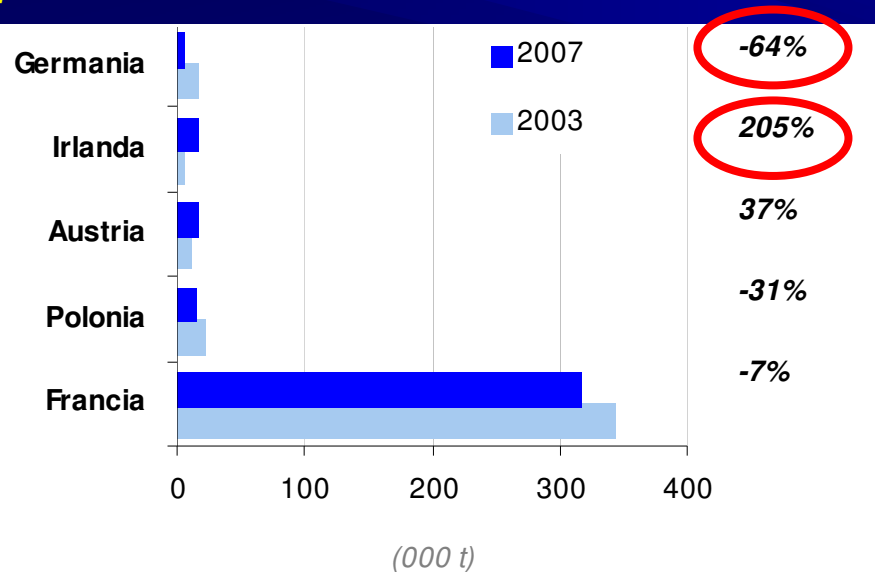
## Bovini vivi: origine dell'import

### Difficoltà a modificare l'origine dell'import

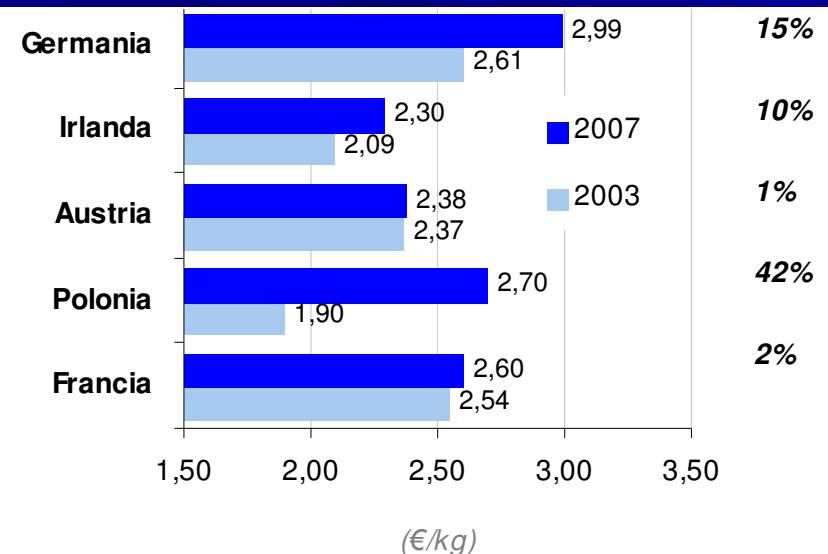
Negli ultimi 5 anni le quantità importate sono diminuite di circa il 5%, ma con una diminuzione di quasi il 20% rispetto al 2006.

La Francia continua a rappresentare oltre l'80% degli arrivi di bovini vivi. Sensibili differenze nei prezzi di acquisto dai diversi paesi.

#### quantità



#### prezzo medio unitario





## Incidenza di alcuni Paesi esportatori di bovini verso il Veneto (2004-2007)

|                                   | 2004           | 2005           | 2007           |
|-----------------------------------|----------------|----------------|----------------|
| <b>TOTALE CAPI IMPORTATI (N°)</b> | <b>806.827</b> | <b>819.229</b> | <b>708.720</b> |
| <b>Francia (%)</b>                | <b>57,1</b>    | <b>56,4</b>    | <b>60,7</b>    |
| <b>Polonia (%)</b>                | <b>25,2</b>    | <b>24,0</b>    | <b>21,1</b>    |
| <b>Germania (%)</b>               | <b>6,9</b>     | <b>8,0</b>     | <b>3,7</b>     |
| <b>Austria (%)</b>                | <b>3,4</b>     | <b>4,9</b>     | <b>4,5</b>     |
| <b>Irlanda (%)</b>                | <b>0,7</b>     | <b>1,7</b>     | <b>1,85</b>    |



# Importazione (n° capi) in Veneto (2007-2008)



|      | NAZIONE DI PROVENIENZA | GEN    | FEB    | MAR    | APR    | MAG    | GIU    | LUG    | AGO    | SET    | TOT     | (%)            |
|------|------------------------|--------|--------|--------|--------|--------|--------|--------|--------|--------|---------|----------------|
| 2007 | FRANCIA                | 37.778 | 39.980 | 43.469 | 31.539 | 26.393 | 32.742 | 29.899 | 36.564 | 44.321 | 322.685 | 61,0           |
|      | POLONIA                | 11.701 | 10.947 | 14.706 | 11.788 | 10.909 | 10.910 | 14.060 | 12.048 | 15.052 | 112.121 | 21,2           |
|      | GERMANIA               | 3.467  | 2.701  | 2.455  | 2.882  | 2.416  | 1.943  | 2.363  | 2.563  | 2.586  | 23.376  | 4,4            |
|      | AUSTRIA                | 2.881  | 2.106  | 2.609  | 3.037  | 2.640  | 1.694  | 1.421  | 1.700  | 2.646  | 20.734  | 3,9            |
|      | ROMANIA                | 992    | 1.944  | 2.901  | 1.627  | 2.779  | 2.216  | 1.836  | 1.480  | 1.997  | 17.772  | 3,4            |
|      | SLOVACCHIA             | 1.164  | 1.069  | 2.104  | 1.228  | 1.173  | 1.337  | 972    | 890    | 1.973  | 11.910  | 2,3            |
|      | IRLANDA                | 235    | 1.115  | 1.028  | 994    | 656    | 369    | 850    | 1.089  | 2.117  | 8.453   | 1,6            |
|      | REPUBBLICA CECA        | 557    | 292    | 492    | 560    | 683    | 741    | 668    | 277    | 746    | 5.016   | 0,9            |
|      | LITUANIA               | 0      | 0      | 0      | 266    | 252    | 322    | 910    | 213    | 756    | 2.719   | 0,5            |
|      | <b>TOTALE</b>          |        |        |        |        |        |        |        |        |        |         | <b>528.760</b> |
| 2008 | FRANCIA                | 44.842 | 49.910 | 6.543  | 3.327  | 20.306 | 23.208 | 31.792 | 40.107 | 41.118 | 261.153 | 57,1           |
|      | POLONIA                | 12.423 | 10.319 | 12.966 | 12.773 | 12.314 | 11.948 | 9.327  | 8.560  | 7.564  | 98.194  | 21,5           |
|      | AUSTRIA                | 3.478  | 2.285  | 2.990  | 3.142  | 3.460  | 2.085  | 1.654  | 1.406  | 1.935  | 22.435  | 4,9            |
|      | ROMANIA                | 1.301  | 1.535  | 2.021  | 1.077  | 1.903  | 2.414  | 2.443  | 1.716  | 1.442  | 15.852  | 3,5            |
|      | GERMANIA               | 3.157  | 2.662  | 2.448  | 2.784  | 1.170  | 0      | 1      | 50     | 305    | 12.577  | 2,7            |
|      | IRLANDA                | 92     | 584    | 868    | 2.067  | 2.190  | 2.179  | 998    | 1.131  | 2.122  | 12.231  | 2,7            |
|      | SLOVACCHIA             | 1.847  | 1.549  | 761    | 1.580  | 1.746  | 1.187  | 1.735  | 1.289  | 467    | 12.161  | 2,7            |
|      | LITUANIA               | 697    | 416    | 616    | 540    | 1.862  | 1.782  | 2.041  | 1.491  | 1.548  | 10.993  | 2,4            |
|      | <b>TOTALE</b>          |        |        |        |        |        |        |        |        |        |         | <b>445.596</b> |



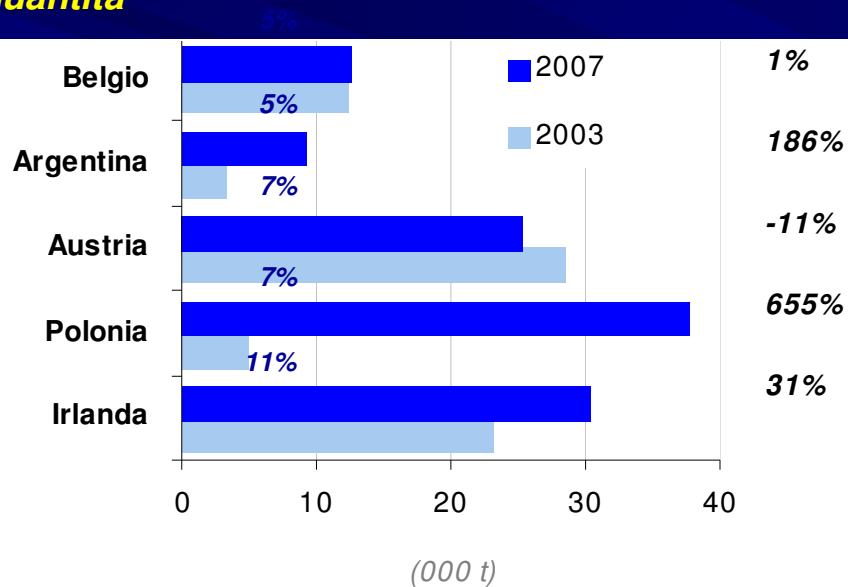


# Gli Scambi dell'Italia

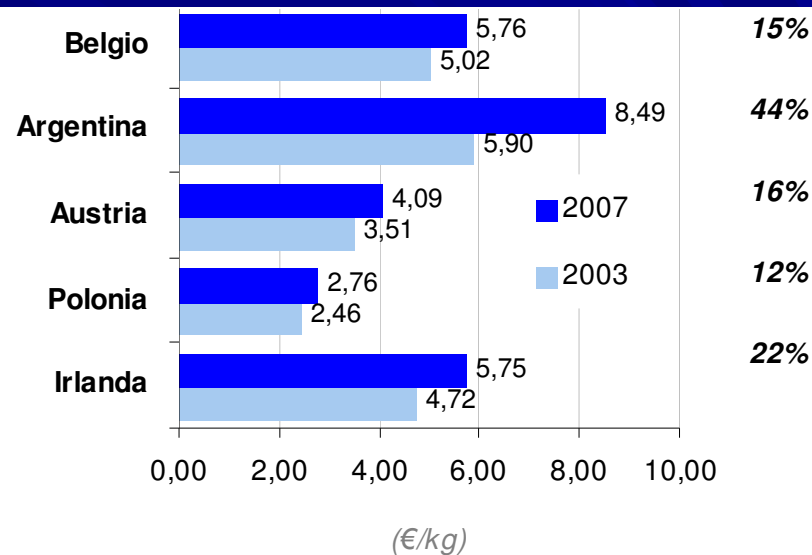
## *Carni bovine fresche: origine dell'import*

Oltre ad una crescita generalizzata degli arrivi (+15% in quantità, +30% in valore), si segnala la crescita dell'import sia per il prodotto di fascia bassa (Polonia, con prezzi stabili), sia per quello di fascia alta (Irlanda, Argentina, ...), al quale la domanda è disposta a riconoscere un "plus"

### quantità



### prezzo medio unitario



Nel 2006 sono sensibilmente aumentate le forniture della Polonia (+64%), che ha dirottato i propri flussi commerciali dal mercato russo a quello italiano, guadagnando una quota del 10% sul totale delle nostre importazioni di carni bovine.



# Alcuni indici economici



| INDICI TECNICI                                      | 2005  | 2006  |
|---|-------|-------|
| Produzione netta (tonnellate peso vivo)             | 531   | 538   |
| Capi venduti (numero)                               | 1.988 | 1.960 |
| Capi acquistati (n.)                                | 2.145 | 1.993 |
| Vitelloni morti (n.)                                | 29    | 39    |
| Peso medio di vendita (kg)                          | 641   | 640   |
| Peso medio di acquisto (kg)                         | 368   | 370   |
| Prezzo medio di acquisto vitelli da ristallo (€/kg) | 2,62  | 2,80  |
| Prezzo medio di vendita vitelloni (€/kg)            | 2,14  | 2,30  |
| Durata ciclo di ingrasso (giorni)                   | 210   | 208   |
| Incremento medio giornaliero (kg/capo/giorno)       | 1,30  | 1,30  |

Fonte: Crpa

## Costo medio di produzione del vitellone pesante

| VOCI DI COSTO                                      | 2005<br>Euro/kg | 2006<br>Euro/kg |
|--|-----------------|-----------------|
| <b>Alimentazione</b>                               | <b>1,08</b>     | <b>1,10</b>     |
| Lavoro familiare                                   | 0,16            | 0,15            |
| Lavoro salariato                                   | 0,17            | 0,15            |
| <b>Totale lavoro</b>                               | <b>0,33</b>     | <b>0,30</b>     |
| Carburanti ed energia                              | 0,10            | 0,11            |
| Spese veterinarie                                  | 0,07            | 0,07            |
| Altre spese (*)                                    | 0,21            | 0,22            |
| <b>Totale costi di allevamento</b>                 | <b>1,79</b>     | <b>1,80</b>     |
| Ammortamenti(**)                                   | 0,13            | 0,12            |
| Interessi passivi                                  | 0,10            | 0,11            |
| <b>Costo totale al netto del costo di ristallo</b> | <b>2,02</b>     | <b>2,03</b>     |
| Acquisto bestiame                                  | 0,57            | 0,60            |
| <b>Costo lordo totale</b>                          | <b>2,59</b>     | <b>2,63</b>     |
| Premi PAC  | 0,67            | 0,63            |
| <b>Costo netto totale</b>                          | <b>1,92</b>     | <b>2,00</b>     |

(\*) Escluso concimi, sementi, contoterzismo ecc. - (\*\*) Escluso macchine operatrici utilizzate per la foraggicoltura - Fonte: elaborazioni Crpa

\* ~ 30% del costo netto totale

## Sistemi di produzione ed indici tecnici

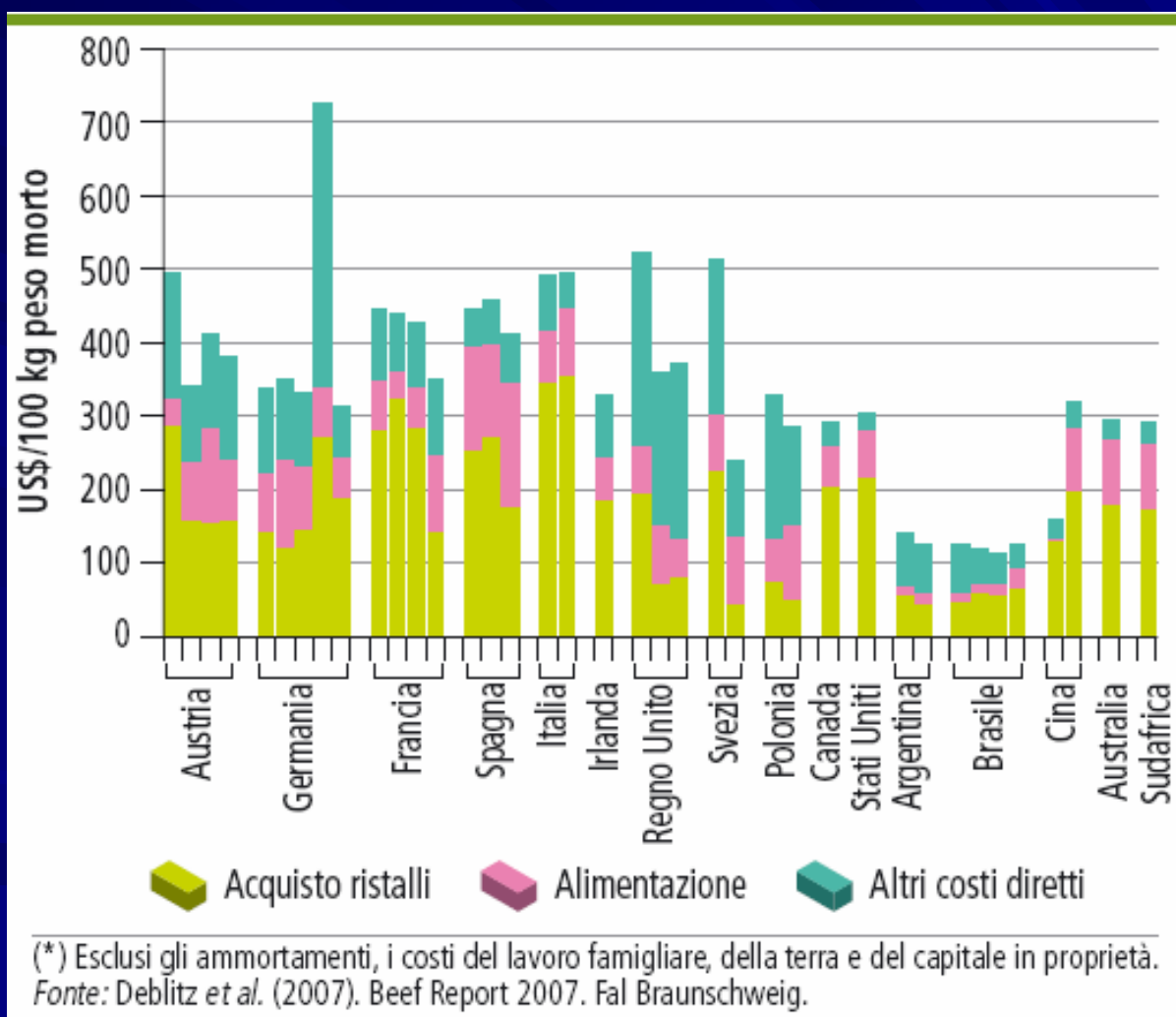
| Paese (capi venduti) | Dimensione (1) | Razza              | Origine vitelli (2) | Peso iniziale (kg) | Peso finale (kg) | Incremento (kg/capo/gg) | Durata ingrasso (gg) | Resa (%) | Alimentazione                     |
|----------------------|----------------|--------------------|---------------------|--------------------|------------------|-------------------------|----------------------|----------|-----------------------------------|
| Austria (25)         | M              | Ch × Sim.          | C                   | 400                | 699              | 1,311                   | 228                  | 56       | Insilati + cereali + fieno        |
| Austria (35)         | M              | Simmental          | L                   | 98                 | 712              | 1,253                   | 490                  | 56       | Insilati + cereali + soia + fieno |
| Austria (120)        | G              | Simmental          | L                   | 97                 | 698              | 1,315                   | 457                  | 56       | Insilati + cereali + soia + fieno |
| Austria (150)        | G              | Simmental          | L                   | 91                 | 703              | 1,351                   | 453                  | 57       | Silomais + soia, colza            |
| Germania (230)       | G              | Simmental          | L                   | 81                 | 692              | 1,265                   | 483                  | 57       | Silomais + cereali                |
| Germania (260)       | G              | Holstein           | L                   | 47                 | 382              | 1,227                   | 273                  | 52       | Silomais + concentrati            |
| Germania (280)       | G              | Simmental          | L                   | 87                 | 680              | 1,154                   | 514                  | 60       | Silomais + concentrati            |
| Germania (800)       | G              | Ch/Lim             | C                   | 280                | 600              | 1,203                   | 266                  | 55       | Insilati + cereali                |
| Germania (525)       | G              | Simmental          | L                   | 188                | 722              | 1,251                   | 427                  | 60       | Silomais + concentrati            |
| Francia (45)         | G              | Charolais          | C                   | 283                | 695              | 1,426                   | 289                  | 59       | Insilati + cereali + soia + fieno |
| Francia (70)         | G              | Limousin           | C                   | 320                | 600              | 1,273                   | 220                  | 62       | Silomais + cereali + soia + fieno |
| Francia (90)         | G              | Ch/Lim             | C                   | 285                | 673-710          | 1,25-1,35               | 310-315              | 58-61    | Silomais + cereali                |
| Francia (90)         | G              | Ch × Holstein      | L                   | 60                 | 667-685          | 1,11-1,12               | 547-557              | 54-56    | Silomais + cereali                |
| Spagna (630)         | G              | Incroci            | C                   | 260                | 580              | 1,488                   | 215                  | 57       | Paglia + cereali + concentrati    |
| Spagna (940)         | G              | Incroci            | L                   | 250                | 450              | 1,212                   | 165                  | 54       | Paglia + cereali + concentrati    |
| Spagna (6.790)       | G              | Montbellard./incr  | L                   | 70-94              | 448-511          | 1,24-1,48               | 284-304              | 53-56    | Paglia + cereali + concentrati    |
| Italia (910)         | G              | Charolais          | C                   | 412                | 717              | 1,466                   | 208                  | 60       | Silomais + mais + concentrati     |
| Italia (2.880)       | G              | Charolais          | C                   | 452                | 718              | 1,520                   | 175                  | 60       | Silomais + mais + concentrati     |
| Irlanda (185)        | G              | Incroci            | C                   | 475                | 700              | 0,643                   | 350                  | 54       | Pascolo + insilati + concentrati  |
| Regno Unito (35)     | M              | Limousine          | C                   | 332                | 555              | 1,149                   | 194                  | 55       | Pascolo + insilati + cereali      |
| Regno Unito (90)     | G              | Holst. × Hereford  | L                   | 100                | 586              | 0,871                   | 558                  | 54       | Insilati + concentrati            |
| Regno Unito (98)     | G              | Lim × Blonde Acq.. | C                   | 150-270            | 620-626          | 1,089-1,220             | 288-437              | 54-55    | Insilati + cereali                |
| Svezia (140)         | G              | Charolais/Angus    | C                   | 300                | 661              | 1,232                   | 293                  | 55       | Insilati + concentrati            |
| Svezia (230)         | G              | Holstein           | L                   | 52                 | 607              | 1,00-1,19               | 466-550              | 53       | Insilati + concentrati            |
| Polonia (12)         | M              | Pezzata polacca    | L                   | 60                 | 520              | 0,860                   | 535                  | 56       | Insilati + cereali                |
| Polonia (30)         | G              | Pezzata polacca    | L                   | 60                 | 530              | 0,879                   | 535                  | 49-54    | Insilati + cereali + concentrati  |
| Canada (9.600)       | G              | Angus              | C                   | 380                | 605              | 1,500                   | 150                  | 60       | Insilati + cereali                |
| Stati Uniti (7.200)  | G              | Her /Angus/incr    | C                   | 300                | 578              | 1,444                   | 191                  | 60       | Cereali + soia + fieno di medica  |
| Argentina (800)      | M              | Hereford           | C                   | 175                | 451              | 0,495                   | 558                  | 58       | Pascolo + silomais + mais         |
| Argentina (2.200)    | G              | Angus              | C                   | 125-140            | 423              | 0,44-0,49               | 576-684              | 58       | Pascolo + fieno                   |
| Brasile (140)        | M              | Nelore             | C                   | 200                | 490              | 0,397                   | 730                  | 52       | Pascolo                           |
| Brasile (240)        | M              | Nelore             | C                   | 180                | 510              | 0,452                   | 730                  | 52       | Pascolo                           |
| Brasile (340)        | M              | Nelore             | C                   | 200                | 495              | 0,404                   | 730                  | 53       | Pascolo                           |
| Brasile (600)        | G              | Nelore             | C                   | 190                | 500              | 0,363                   | 854                  | 53       | Pascolo                           |
| Cina (300)           | M              | Yellow             | C                   | 270                | 420              | 1,250                   | 120                  | 58       | Silomais + paglia                 |
| Cina (940)           | G              | Yellow             | C                   | 400                | 570              | 0,944                   | 180                  | 56       | Silomais + mais + fieno           |
| Australia (27.000)   | G              | Brahman incroci    | C                   | 370-440            | 520-685          | 1,63-1,90               | 91-150               | 53-55    | Silomais + cereali                |
| Sudafrica (75.000)   | G              | Brahman incroci    | C                   | 230                | 420              | 1,652                   | 115                  | 58       | Mais + fieno + concentrati        |

(1) Dimensione M = media; G = grande; (2) C = da allevamenti vacca-vitello, L = da allevamenti da latte.

Fonte: Deblitz et al. (2007). Beef Report 2007. Fal Braunschweig.

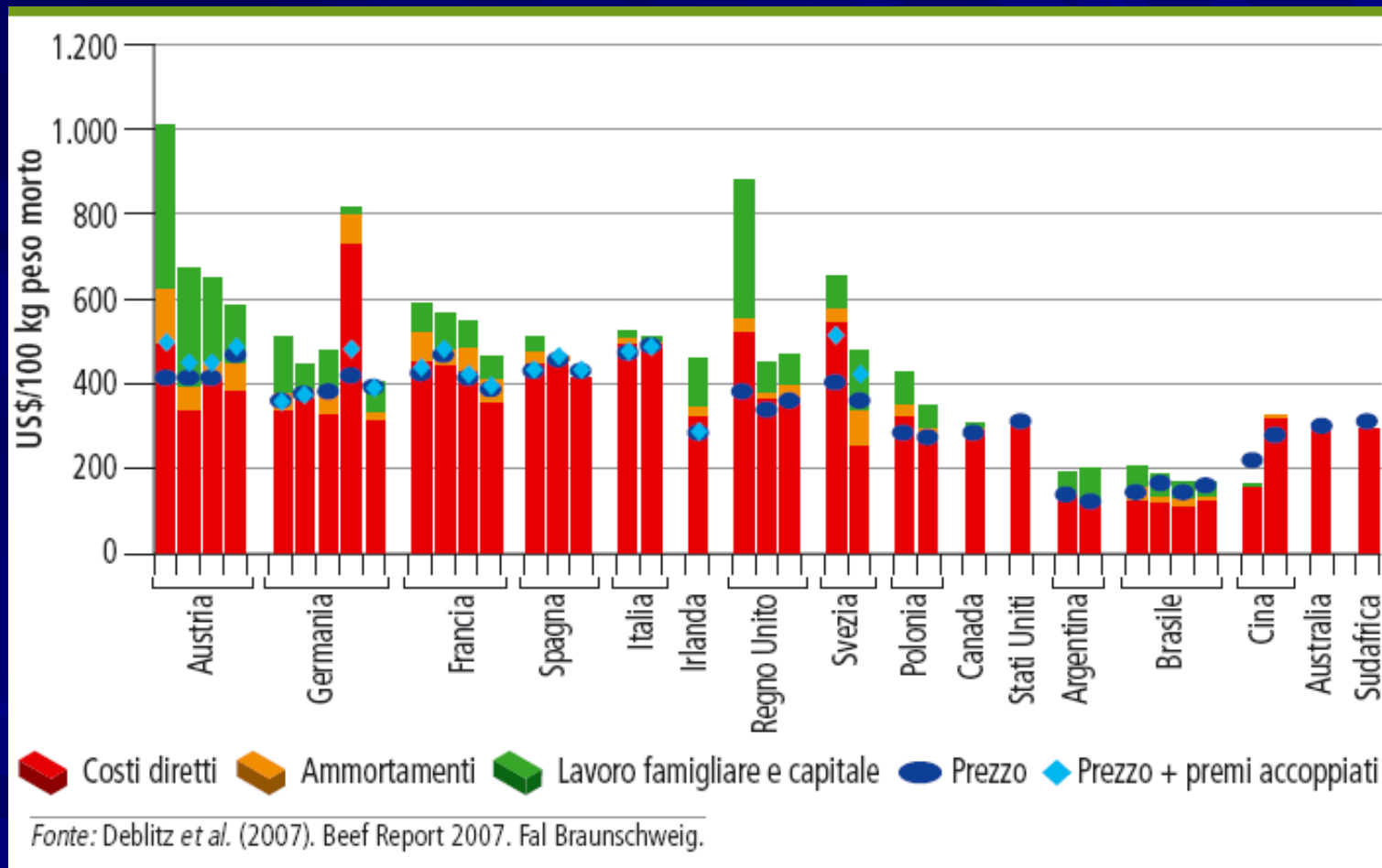


# Costi diretti degli allevamenti da ingrasso (2006)





# Costi e ricavi medi degli allevamenti all'ingrasso (2006)





# Confronto su scala internazionale della competitività dei sistemi di allevamento che caratterizzano la produzione di carne bovina



- ❁ Il confronto tra costi di produzione e redditività degli allevamenti da carne dell'Europa occidentale, Stati Uniti e Sud America ha dimostrato che nel nostro continente il costo della carne è il più elevato: tra 400 e 450 US\$/100 kg, con punte massime in Spagna, Italia (allevamenti confinati), Francia e Austria dove anche la redditività è risultata piuttosto deludente.
- ❁ Polonia e Irlanda si posizionano sotto la media europea.
- ❁ Nel gruppo intermedio (intorno a 300 US \$) rientrano gli altri Paesi anglofoni, mentre i produttori sudamericani si trovano in fascia bassa, al di sotto dei 200 US\$ per 100 kg.
- ❁ Per quanto riguarda l'Europa, emerge che solo gli allevamenti più intensivi della Spagna hanno realizzato nel 2006 margini positivi, mentre le aziende di maggiori dimensioni di Italia e Germania, pur avvicinandosi al punto di pareggio, non hanno coperto interamente i costi.
- ❁ Per gli altri allevamenti comunitari i prezzi non consentono di remunerare interamente il lavoro familiare impiegato e/o il costo calcolato della terra e del capitale.





# Il Caso Italiano



- I due allevamenti riportati nell'analisi sono rappresentativi del sistema di ingrasso di ristalli di origine francese, che contribuisce per oltre il 40% alla produzione nazionale di carni bovine.
- In questi allevamenti le spese correnti sono le più elevate, maggiori di 400\$/100kg di peso morto e superiori anche a quelle delle aziende più piccole dell'Europa settentrionale.
- La differenza dei costi diretti è imputabile sia alle maggiori spese di alimentazione sia ai prezzi più alti dei ristalli. In particolare è l'altissima incidenza dell'acquisto dei ristalli a far lievitare i costi di produzione degli allevamenti specializzati del nord Italia.
- Per quanto riguarda invece le spese di alimentazione, i costi sostenuti dalle aziende italiane, anche se si mantengono molto al di sopra rispetto ai feedlot nordamericani, sono in linea o inferiori rispetto alla maggior parte delle altre realtà europee.
- La produzione di silomais a costi relativamente contenuti giustifica inoltre la differenza rispetto ai costi di alimentazione degli allevamenti intensivi spagnoli, i quali sono esclusivamente dipendenti dal mercato per l'approvvigionamento di mangimi e concentrati, trattandosi per lo più di aziende senza terra.



# Outlook Internazionale

## Lo scenario dell'Organizzazione per la Cooperazione e lo Sviluppo Economico 2008-17: carne bovina

### Un cambiamento radicale

#### **produzione**

- ✓ crescita da 66 a 79 mil. di t (+1,7% annuo), ad un ritmo superiore al decennio prec.
- ✓ crescita nei paesi non Ocse (+2,6%), stabilità in quelli Ocse (+0,3%)

#### **consumo**

- ✓ rallentamento della crescita domanda in Cina (+3,9%) e aumento in India (+2,7%)

#### **export**

- ✓ crescita da 7,4 a 10,2 mil. di t. (+3,5%) maggiore nei paesi non Ocse (+4,6%) rispetto a quelli Ocse (+1,7%)
- ✓ forte aumento dell'America del N. (USA: +5,7%) e del S. (Brasile: +5,6%)
- ✓ rallentamento della crescita in Asia (Cina: +3%)
- ✓ riduzione nell'UE (-6,8%) e in Australia (-0,7%)

#### **import**

- ✓ crescita nei paesi Ocse (+2,2%) trainata da UE (+3,5%) e USA (+1,1%)
- ✓ crescita nei paesi non Ocse (+3,8%) grazie a Corea (+6,2%) e Arabia (4,4%)